



La glomérulonéphrite



Totalement dévouée aux soins du rein.

La glomérulonéphrite

■ Qu'est-ce que la glomérulonéphrite ?

La *glomérulonéphrite*, aussi désignée par l'abréviation *GN* ou sous le nom de *néphrite*, est une maladie rénale se caractérisant par une inflammation ou des lésions des glomérules, les minuscules filtres des reins qui aident à purifier le sang. À cause de cette affection, les protéines et les globules rouges qui circulent normalement dans le sang passent dans l'urine.

Si la glomérulonéphrite ne répond pas au traitement, les glomérules peuvent être détruits lentement. Les reins ne seront alors plus en mesure de purifier le sang, d'où l'apparition de l'insuffisance rénale.

■ Que font les reins ?

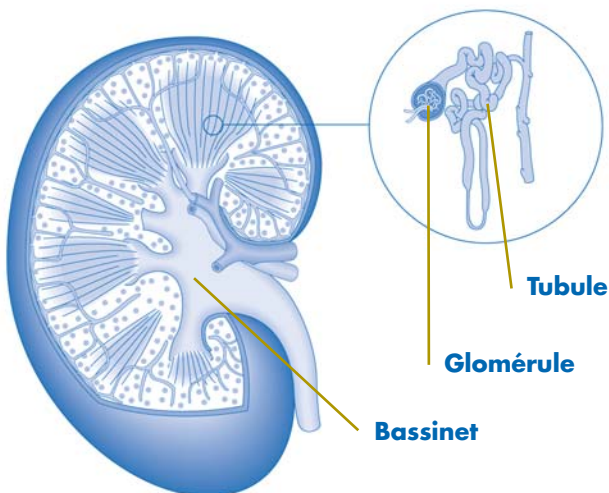
Des reins en santé remplissent trois rôles essentiels. Ils débarrassent le sang de ses déchets par le biais de l'urine et retournent le sang purifié dans le système. Ils régularisent les quantités d'eau et de divers minéraux dont l'organisme a besoin pour se maintenir en santé. Ils produisent des hormones qui contrôlent d'autres fonctions de l'organisme. De nombreux autres organes dépendent des reins pour leur bon fonctionnement.

■ Comment fonctionnent les reins ?

Les reins sont les chimistes en chef de l'organisme. Normalement, nous en avons deux, situés de part et d'autre de la colonne vertébrale à la hauteur des fausses côtes.

Chaque rein contient environ un million de très petites unités appelées *néphrons*. Chaque néphron est composé d'un filtre minuscule, le *glomérule*, relié à un *tubule*. Les glomérules nettoient le sang en retirant le surplus d'eau et de sel et les déchets produits chaque jour par l'organisme. Dans un rein normal, les glomérules permettent aux déchets de petite taille d'être filtrés hors du sang tout en empêchant les protéines et les globules rouges du sang de passer dans l'urine.

VUE AGRANDIE D'UN NÉPHRON



VOICI CE À QUOI RESSEMBLENT LES REINS

■ Quelles sont les causes de la glomérulonéphrite ?

La glomérulonéphrite peut résulter de différentes causes. Dans la majorité des cas, la cause est inconnue. Toutefois, le nombre de causes connues a augmenté ces dernières années. Il a été établi depuis un certain temps déjà que certaines infections, certains médicaments et – dans de rares cas – le cancer peuvent provoquer la GN. Plus récemment, on a découvert qu'un grand nombre d'anomalies dans les gènes de l'organisme peuvent aussi favoriser l'apparition de la GN.

La GN n'est habituellement pas héréditaire (transmise génétiquement de parent à enfant). La majorité des cas de glomérulonéphrite sont *sporadiques*. Cela signifie que la maladie surgit spontanément.

Certaines données semblent indiquer que la GN pourrait être causée ou aggravée par une anomalie du système immunitaire. Ce dernier protège l'organisme contre l'invasion de micro-organismes tels les virus et les bactéries. Toutefois, lorsque le système immunitaire ne fonctionne pas adéquatement, il peut endommager les reins. C'est ce qui se produit lorsqu'il attaque par erreur les filtres des reins (glomérules), provoquant ainsi leur inflammation.

■ Quels sont les différents types de GN ?

Il en existe de nombreux types que l'on peut regrouper en deux catégories : les GN primitives et les GN secondaires. Il s'agit d'une GN primitive lorsque seuls les reins sont affectés et d'une GN secondaire si les reins sont endommagés dans le contexte d'une maladie plus générale qui peut aussi affecter d'autres parties de l'organisme.

■ Comment puis-je savoir de quel type de GN je suis atteint ?

Le diagnostic précis est confirmé par une *biopsie rénale*. Il s'agit de prélever dans le rein un minuscule fragment de tissu à l'aide d'une aiguille spéciale. Cet échantillon de tissu est analysé en vue de déterminer l'étendue des lésions et de préciser le type de GN. Il n'est pas nécessaire de procéder à une biopsie rénale pour tous les patients. Votre spécialiste des reins effectuera certains tests afin de décider si elle est indiquée dans votre cas.

■ Quels sont les signes avant-coureurs de la GN ?

Il est difficile de déceler la présence d'une glomérulonéphrite. Dans les premiers stades de la maladie, il se peut que vous ne présentiez aucun signe ou symptôme. Un test mesurant la présence de protéines ou de globules rouges dans votre urine pourra confirmer si vous avez une GN ou non.

À mesure que la maladie progresse, les signes avant-coureurs suivants peuvent apparaître :

- hypertension ;
- urine excessivement mousseuse ;
- changement dans la couleur de l'urine (vers le rouge ou le brun foncé) ;
- bouffissure des yeux, des mains et des pieds ;
- nausées et vomissements ;
- malaises respiratoires ;
- maux de tête.

■ Quel est le traitement ?

Dans les cas bénins de GN, vos reins pourraient se rétablir d'eux-mêmes. Même si la maladie est plus avancée, sa progression peut être ralentie par des médicaments qui diminuent votre pression sanguine et par certaines modifications de votre régime alimentaire. Votre spécialiste des reins pourrait aussi vous recommander d'autres types de traitements. Il se pourrait, mais le cas

est rare, que vous ayez besoin de dialyse (pour nettoyer votre sang) jusqu'à ce que vos reins se rétablissent ou répondent au traitement.

Par ailleurs, dans certains cas où l'on observe des lésions progressives et importantes, les reins deviennent incapables de remplir leur fonction habituelle. À un moment donné, des traitements de dialyse à intervalles réguliers ou une transplantation rénale peuvent devenir nécessaires.

■ Qu'est-ce que vous pouvez faire ?

Vous devriez aller consulter votre médecin régulièrement et subir un test d'urine pour y déceler toute présence de sang ou de protéines. Pour effectuer ce test, on trempe tout simplement une languette de papier dans l'urine et on fait l'analyse sur-le-champ. Si un problème rénal est détecté, suivez les conseils de votre médecin, notamment en prenant tout médicament nécessaire pour traiter la GN et contrôler l'hypertension.

Vous devriez aussi demander conseil à votre médecin avant de prendre tout médicament en vente libre. Il est important de le faire, car certains d'entre eux, comme les analgésiques, peuvent être nocifs pour vos reins, surtout si ceux-ci sont déjà endommagés.

La Fondation du rein

NOTRE VISION

Des reins en bonne santé et une meilleure qualité de vie pour toutes les personnes affectées par une maladie rénale.

NOTRE MISSION

La Fondation canadienne du rein est l'organisme national bénévole dont l'objectif est d'alléger le fardeau que représentent les maladies rénales pour les personnes atteintes, leurs familles et la société en général :

- en finançant et en favorisant des recherches innovatrices ;
- en offrant des programmes éducatifs et de soutien ;
- en facilitant l'accès à des soins de santé de haute qualité ;
- en sensibilisant le public à l'importance de maintenir les reins en bonne santé et de consentir au don d'organes.

Depuis 1964, nos campagnes de collecte de fonds nous ont permis de verser des millions de dollars à des programmes de recherche et de fournir des services aux personnes vivant avec une maladie rénale chronique et des affections connexes.

Si vous désirez obtenir de plus amples renseignements ou nous épauler dans nos efforts, veuillez communiquer avec le bureau de La Fondation canadienne du rein dans votre région. Vous pouvez aussi visiter notre site Web au **www.rein.ca**.

Nous remercions le D^r Daniel Cattran, FRCPC, FACP, néphrologue en chef au Toronto General Hospital de l'University Health Network en Ontario, pour l'aide qu'il nous a apportée dans la révision de ces renseignements.

© 2004

